

به نام خدا

**روایت موفقیت شرکت
تعاونی توسعه و عمران
شهرستان شاهرود**

بهمن ماه ۱۳۹۸

الف - مشخصات کلی شهرستان :

شهرستان شاهرود پهناورترین و پر جمعیت ترین شهرستان استان سمنان است و شهر شاهرود مرکز شهرستان در فاصله ۱۸۳ کیلومتری سمنان و ۳۹۰ کیلومتری تهران در غرب استان و در حاشیه کویر و دامنه های جنوبی سلسله جبال البرز واقع شده است .

شهرستان شاهرود از شمال به استان گلستان و شهرستان میامی و از جنوب به استان های اصفهان و یزد و از شرق به استان خراسان رضوی و از مغرب به شهرستان دامغان محدود می باشد . گستردگی شهرستان شاهرود در حدود ۴۳۴۰۵ کیلومتر مربع است که در ارتفاع ۱۳۴۹ متر از سطح دریا قرار دارد و مطابق تقسیمات کشوری، از ۳ بخش به نام های بخش مرکزی، بخش بسطام و بخش بیارجمند و ۶ شهر به نام شاهرود، بسطام، مجن، کلاته خیج، بیارجمند، رودیان و ۷ دهستان به نام های حومه شاهرود، دهملا، طرود، خرقان، کلاته های غربی، بیارجمند و خوارتوران است .

آب و هوای شاهرود به نسبت پستی و بلندی و نزدیکی به کویر نمک و رشته کوه البرز متغییر است و آب و هوای آن شامل دو منطقه قسمت مرکزی شامل شاهرود و دهستان های حومه ، دهملا معتدل و قسمت جنوبی مانند طرود، بیارجمند و خوارتوران گرم معتدل است .

آب و هوای شاهرود به نسبت پستی و بلندی و نزدیکی به کویر نمک و رشته کوه البرز متغییر است و آب و هوای آن شامل دو منطقه قسمت مرکزی شامل شاهرود و دهستان های حومه، دهملا معتدل و قسمت جنوبی مانند طرود، بیارجمند و خوارتوران گرم معتدل است .

بر اساس سر شماری سال ۱۳۹۵ جمعیت شهرستان ۲۱۸۶۲۸ نفر (۶۹۷۲۳ خانوار) مادل ۳۱ درصد جمعیت استان شامل ۱۱۱۱۹۱ نفر مرد و ۱۰۷۴۳۳۷ نفر زن است که ۱۷۶۶۱۹ نفر از جمعیت شهرستان ساکن شهر و ۴۲۰۰۹ نفر ساکن روستا هستند .

از نظر اقتصادی شهرستان شاهرود بر دویبخش گردشگری و معدن استوار است . در بخش کشاورزی به خاطر تنوع آب و هوای، تولید میوه بسیار زیاد است به طوری که از لحاظ تولیدات کشاورزی شاهرود در سطح استان مقام اول و در سطح کشور جز ۱۹ قطب کشاورزی است . مهمترین محصولات باغی شاهرود انگور و زرد آلو است که کیفیت آن ها در ایران زبان زد می باشند. میزان تولید زردآلو شاهرود ۱۰ درصد تولید زردآلو ایران است و علاوه بر مصرف داخلی با تبدیل به برگه زرد آلو به خارج از کشور نیز صادر می شود.

علاوه بر بخش کشاورزی، گردشگری طبیعی فرصت های اقتصادی زیادی برای اقتصاد این شهرستان به همراه دارد. جنگل ابر شاهرود با ۳۵ هزار هکتار وسعت در ادامه جنگل های سر سبز شمال کشور است و توسط سازمان میراث فرهنگی در فهرست میراث طبیعی ایران قرار گرفت و جنگل ابر منطقه حفاظت شده ودر فهرست مناطق چهارگانه سازمان حفاظت از محیط زیست درآمد. علاوه بر آن آبشار های تنگه داستان و مجن، دشت شقایق های و دشت آفتابگردان در منطقه کالپوش از جاذبه های گردشگری شهرستان شاهرود به شمار می روند.

از دیگر امتیازات اقتصادی شهرستان شاهرود تنوع مواد معدنی است که مهمترین آنها معدن ذغال سنگ است که بخشی از اقتصاد شهر را با معدن پیوند زده است و شاهرود را به عنوان یکی از قطب های ذغال سنگ کشور در آورده است. از دیگر معادن مهم شاهرود می توان به معادن کرومیت، مس، آهک، گچ و سنگ های تزئینی اشاره کرد.

مهم ترین فرصت ها زمینه های مناسب برای توسعه فعالیت های اقتصادی شهرستان شاهرود عبارتند از:

فرآوری محصولات کشاورزی،

گردشگری،

صنعت (فرآوری مواد معدنی)

بخش خدمات

تعاونی از فرصت های فوق، فعالیت در بخش کشاورزی، حوزه گردشگری، بخش صنعت و بخش خدمات را انتخاب نموده است.

ب- مشخصات عمومی تعاونی

شرکت تعاونی توسعه و عمران شهرستان شاهرود تحت شماره ثبت ۴۲۷۲ در تاریخ ۲۳ شهریور سال ۱۳۹۴ به مدت نامحدود تاسیس گردید. نشانی دفتر مرکزی تعاونی شهر شاهرود، خیابان امام خمینی، روبروی سازمان انتقال خون، ساختمان ۳ نی پور طبقه اول است. شرکت تعاونی دارای سایت اینترنتی به آدرس www.ttoshahrood.ir و نشانی اینترنتی to.shahrood@chmail.ir است.

۱- تعداد و ترکیب اعضا تعاونی

تعداد اعضای شرکت تعاونی توسعه و عمران شهرستان شاهرود ۲۰۰۰ نفر شامل ۱۵۸۷ نفر مرد و ۴۱۳ نفر زن است. میزان مشارکت اهالی در تعاونی توسعه و عمران شهرستان که از طریق نسبت تعداد اعضای تعاونی به نسبت جمعیت شهرستان محاسبه شده است ۰٫۹۱ درصد (۹٫۱۴ در هزار) است. که ۰٫۴۱ درصد بیش از حداقل نصاب قانونی است. این شاخص در سطح مجموع تعاونی های ثبت شده در کشور ۰٫۷۶ درصد یا ۷٫۶ در هزار است که مقایسه جذب عضویت تعاونی توسعه و عمران شهرستان شاهرود با متوسط کشوری نشان می دهد میزان مشارکت اهالی این شهرستان ۰٫۱۵ درصد بالاتر از متوسط کشوری است. بالا بودن میزان شاخص جذب عضو و مشارکت اقتصادی اهالی به عنوان نقطه قوت تعاونی محسوب می شود، اما به همین میزان حساسیت آنها را نسبت به عملکرد تعاونی به همراه دارد که این امر مسئولیت مدیران تعاونی را در صیانت از اعتماد اعضا افزایش داده و تلاش گسترده تر همراه با شفافیت عملکرد مالی و اطلاع رسانی مناسب را طلب می کند.

میزان مشارکت زنان در پذیرش عضویت این تعاونی ۲۰ درصد است که نشان می دهد استقبال زنان جهت عضویت در این تعاونی در سطح متوسط کشور است. میزان مشارکت زنان در تعاونی های ثبت شده در سطح کشور به طور متوسط ۲۱ درصد است که نشان می دهد میزان موفقیت موسسان این تعاونی در جذب مشارکت زنان کمی پایین تر از متوسط کشوری است.

۲- سرمایه تعاونی

سرمایه ثبتی تعاونی مبلغ ۳۰۰۰ میلیون ریال (۳۰۰۰۰۰۰۰۰۰۰۰ ریال) است که مبلغ ۲۸۴۱ میلیون ریال از تعهدات اعضا ناشی از خرید سهام تعاونی پرداخت شده است. نظر به اینکه متوسط سرمایه

تعاونی های ثبت شده در سطح کشور مبلغ ۴۵۴۵ میلیون ریال است، سرمایه شرکت تعاونی توسعه و عمران شهرستان شاهرود به طور چشمگیری پایین تر از این میزان و کمتر از دو سوم متوسط کشوری است. همچنین متوسط سرمایه هر عضو این تعاونی به میزان قابل ملاحظه ای پایین تر از میانگین کشوری و حدود یک سوم برار متوسط مجموع تعاونی های ثبت شده است. میزان متوسط سرمایه هر عضو این تعاونی ۱۵۰۰۰۰۰ ریال و در سطح تعاونی های ثبت شده، متوسط سرمایه هر عضو مبلغ ۳۴۵۲۰۰۰ ریال است.

مقایسه این شاخص ها نشان می دهد، پایین بودن میزان سرمایه تعاونی توسعه و عمران شهرستان شاهرود نسبت به متوسط کشوری ناشی از پایین بودن میزان مشارکت اقتصادی اعضای این تعاونی است.

۳- اشتغال زایی تعاونی

فرصت های شغلی پیش بینی شده مندرج در طرح اولیه تاسیس تعاونی اشتغال ۲۵ نفر است و در حال حاضر تعداد ۱۱ نفر شامل ۶ نفر به طور دائم و ۵ نفر با قرار داد موقت در تعاونی اشتغال دارند. بر اساس برنامه تعاونی پیش بینی می شود طی سه سال آینده تعداد مشاغل ایجاد شده توسط تعاونی به ۱۰۰ نفر برسد.

میزان تحصیلات افراد دارای شغل دائم در تعاونی شامل ۴ نفر کارشناس ارشد، یک نفر کارشناس و یک نفر با تحصیلات دیپلم است و ۶ نفر آنها از مزایای بیمه تامین اجتماعی برخوردار هستند.

ج- فرایند تاسیس تعاونی

۱- مدت زمان به کار رفته برای تاسیس تعاونی

مدت زمان به کار رفته برای انجام کلیه مراحل و فرایند تاسیس تعاونی جمعا ۳۶ ماه است که نسبت به متوسط تعاونی ها توسعه و عمران شهرستان در سایر شهرستان ها مدت طولانی به نظر می رسد. مدت زمان صرف شده برای هر یک از مراحل انجام کار عبارت است از:
مذاکرات و هماهنگی های اولیه و تشکیل هیات موسس ۶ ماه،
اطلاع رسانی و جذب عضو و تامین سرمایه اولیه ۲۴ ماه،

انجام فرآیندهای اداری و ورود اطلاعات در سامانه ثبتی و ثبت تعاونی ۶ ماه

۲. نحوه همکاری نیروهای موثر شهرستان در تاسیس تعاونی

تاسیس تعاونی حاصل همکاری موسسین تعاونی، اداره تعاون، کار و رفاه اجتماعی شهرستان و همکاری سایر سازمان های سیاسی و اداری شهرستان همچنین مشارکت گروه های تاثیرگذار اجتماعی و اهالی شهرستان است. مجموعه تعاملات و همکاریهای به کار رفته که منجر به تاسیس شرکت تعاونی توسعه و عمران شهرستان شده است، ضعیف ارزیابی می شود. کیفیت همکاری نیروهای تاثیرگذار شهرستان با اداره تعاون کار و رفاه و موسسین تعاونی به تفکیک هر یک از این مقامات به شرح زیر است:

فرمانداری: همکاری در حد معمول

شورای شهر: همکاری نداشته است

شهرداری: همکاری نداشته است

نماینده مردم در مجلس شورای اسلامی: همکاری نداشته است

امام جمعه: همکاری مناسبی داشته اند

فعالان اقتصادی: بسیار کم

شوراهای روستایی: بسیار کم

سایر: جلب همکاری افراد مختلف مردم از طریق ارتباط چهره به چهره اعضای هیئت موسس

این گزاره ها نشان می دهد همکاری و مشارکت نیروهای موثر شهرستان و مقامات اداری در فرایند تاسیس تعاونی در سطح مطلوبی نبوده است و موفقیت جذب عضو و تاسیس تعاونی با پی گیری مستمر هیات موسس و جلب عضو از میان شهروندان صورت گرفته است. یکی از علل طولانی شدن فرایند تاسیس تعاونی، عدم همکاری موثر مقامات و نیروهای موثر شهرستان و عدم شکل گیریاراده عمومی برای تاسیس تعاونی بوده است.

۳. مهمترین عامل تسهیل کننده در مراحل تاسیس تعاونی

چنانچه در بند قبل اشاره گردید اراده عمومی در سطح مقامات محلی برای کمک به تاسیس این تعاونی شکل نگرفت و آنچه به عنوان مهمترین عامل تسهیل کننده به تاسیس تعاونی کمک نمود پیگیری مستمر اعضای هیات موسس و ارتباط چهره به چهره آنها با اهالی و جذب تعداد ۲۰۰۰ نفر از آن های برای عضویت در تعاونی

۴. مهمترین چالش در فرایند تاسیس تعاونی

مهمترین چالش بر سر راه تاسیس تعاونی توسعه و عمران شهرستان شاهرود عبارتند از:
عدم همکاری مسولات وقت شهرستان

ورود اطلاعات به سامانه سیستم اینترنتی ثبت شرکت ها که با ویژگی تعاونی های با تعداد اعضای زیاد همخوانی ندارد

د- منابع انسانی و مدیریت تعاونی

۱. مشخصات ارکان اجرایی و بازرسی تعاونی

اطلاعات مربوط به ارکان اجرایی و بازرسی تعاونی شامل اعضای هیئت مدیره، بازرسین و مدیرعامل تعاونی در جدول زیر آمده است:

نام و نام خانوادگی	تحصیلات	رشته تحصیلی	تجربه	سن	سمت
داود قلیچی	کارشناسی ارشد	کار آفرینی-مدیریت صنعتی	۲۰ سال	۴۷	مدیرعامل و عضو ه م
حسین صالحی مقدم	دکتری	علوم آزمایشگاهی	۲۲ سال	۶۵	رئیس ه م
مهدی موسی زاده	کارشناسی	حقوق	۲۰ سال	۴۸	نائب رئیس ه م
محمد رسول صباغان	کارشناسی ارشد	نفت	۱۰ سال	۳۷	عضو ه. م

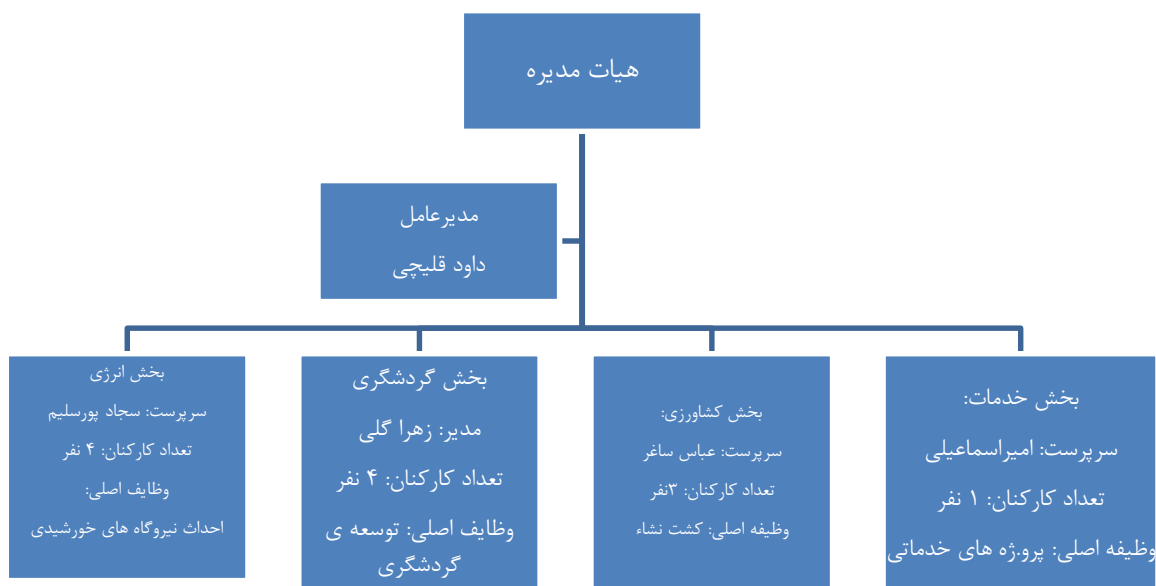
حسین ترابی	دیپلم	-----	۲۸ سال	۵۴	عضوه م
حمیدرضا نوروزی	کارشناسی ارشد	مدیریت دولتی	۱۷ سال	۴۱	منشی ه م
عباسعلی غلامی	کارشناسی ارشد	مدیریت دولتی	۳۲ سال	۵۸	عضوه م

اطلاعات مربوط به ارکان مدیریت تعاونی نشان می دهد هیچ یک از اعضای هیات مدیره تعاونی از بین زنان عضو تعاونی انتخاب نشده است. نظر به اینکه میزان مشارکت زنان در عضویت این تعاونی ۲۰ درصد است، جای خالی آن ها در کادر مدیریت تعاونی احساس می شود.

از نظر توانمندی های تخصصی، مدیرعامل و اعضای هیئت مدیره در وضعیت مناسبی است به طوری که ۴ نفر دارای تحصیلات کارشناس ارشد، ۱ نفر دارای تحصیلات دکتری . و یک نفر دارای دیپلم متوسطه است و رشته تحصیلی آن ها عموماً مدیریت و کارآفرینی است. کادر مدیریت تعاونی عموماً از نظر سنی عموماً در دوره مسیانسالی هستند و دارای بالای ۲۰ سال تجربه اجرایی هستند.

۲. ساختار سازمانی تعاونی

ساختار سازمانی تعاونی دارای ۴ بخش خدمات، کشاورزی، انرژی و گردشگری است که ۴ نفر مسئولیت این بخش ها را بر عهده دارند. جزئیات این ساختار سازمانی و وظایف هر یک از بخش ها در نمودار زیر مصور شده است:



۳. برنامه های توانمند سازی منابع انسانی

مدیران و کارکنان تعاونی فقط در دوره آموزشی آشنایی با قوانین و مشیقررات بخش تعاون شرکت داشته اند.

۴. استفاده از خدمات مشاورین

تعاونی از خدمات مشاوره ۵ نفر از کارشناسان در زمین ههای تخصصی فعالیت تعاونی و برنامه ریزی اجرای پروژه ها استفاده می کند.

۵. آئین نامه های اداری و معاملاتی

تعاونی فاقد آیین نامه های داخلی در زمینه های امور استخدامی، معاملات و حقوق و دستمزد است.

۶. استقرار نظام برنامه ریزی تعاونی

تعاونی دارای نظام برنامه ریزی است و برنامه مصوب سالانه و برنامه ریزی پروژه های تعاونی و فاقد برنامه ریزی استراتژیک است

۷. مشارکت در تصمیم گیری های تعاونی

از زمان تاسیس تعاونی هر ساله مجمع عمومی عادی سالیانه در موعد مقرر برگزار و در سه سال گذشته سه مجمع عمومی عادی برگزار شده است. مجامع عمومی در نوبت دوم با مشارکت ۲۵ تا ۳۰ درصد اعضا برگزار شده است.

در سطح هیات مدیره تعاونی مشارکت در تصمیم گیری ها در سطح مطلوبی قرار دارد و ماهانه به طور متوسط دو جلسه هیات مدیره تشکیل می شود. میزان همکاری و انسجام هیات مدیره عالی ارزیابی شده است. یک نفر از اعضای عهدهای مدیره در تعاونی شاغل است و کلیه شاغلین تعاونی که دارای شغل ثابت هستند، از بین اعضای تعاونی انتخاب شده اند.

۸. کیفیت و چگونگی ارتباط تعاونی با نیروهای تاثیرگذار شهرستان

همکاری نیروهای تاثیرگذار شهرستان با تعاونی نقش مهمی در پیشبرد امور و موفقیت تعاونی دارد. علیرغم همکاری ضعیف مقامات سیاسی-اداری و نیروهای موثر اجتماعی در زمان تاسیس تعاونی، مدیران تعاونی توسعه و عمران شهرستان شاهرود موفق شدند نظر مساعد عمده مقامات و مسئولین شهرستان را در جهت همکاری و مساعدت با تعاونی جلب نمایند. کیفیت این همکاری با هر یک از آن ها شامل: فرمانداری، شورای شهر، شهرداری، نماینده مردم در مجلس شورای اسلامی، امام جمعه، فعالان اقتصادی و شورای روستایی عموماً خوب ارزیابی شده و همکاری لازم را با تعاونی به عمل می آورده اند.

هـ خدمات و محصولات تعاونی

۱. مهمترین زمینه های فعالیت تعاونی

مهمترین زمینه ای فعالیت تعاونی در بخش کشاورزی، حوزه گردشگری، بخش صنعت و بخش خدمات است که اطلاعات این فعالیت ها از زمان تاسیس تعاونی در جدول زیر نشان داده شده است:

زمینه فعالیت	عنوان پروژه	زمان اجرا	سرمایه گذاری (میلیون ریال)	محل تامین سرمایه
--------------	-------------	-----------	----------------------------	------------------

کشاورزی	واحد تولید نشاء گیاهان زراعی و دارویی	بهمن ۹۶	در دست اقدام	سرمایه تعاونی
صنعت و معدن	طرح تولید کاغذ از کربنات کلسیم	۱۳۹۷	در دست اقدام	سرمایه تعاونی
گردشگری	مشارکت در دفتر خدمات گردشگری شاهوار گشت	۱۳۹۶	در دست اقدام	سرمایه تعاونی
کشاورزی	طرح تولیدی صنایع جنبی کشاورزی	۱۳۹۷	در دست اقدام	سرمایه تعاونی

۲. مهمترین برنامه های آینده برای توسعه تعاونی

مهمترین پروژه های در دست برنامه ریزی تعاونی برای اجرای آن ها در آینده عبارتند از:

- تبدیل شهرستان به قطب تولید کاغذ
- تبدیل شهرستان به قطب تولید اسانس و گلای گیری در منطقه
- ایجاد برندهای شهر خورشیدی برای شهرستان

و- عملکرد مالی تعاونی

۱. مهمترین اقلام دارایی ثابت تعاونی

مهمترین اقلام دارایی های ثابت تعاونی عبارتند از اقلام زیر که جمعا مبلغ سه میلیارد ریال سرمایه گذاری نموده اند:

- زمین: جهت ایجاد گلخانه
- ساختمان: سازه گلخانه
- تجهیزات: سیستم مکانیزاسیون تولید نشاء و دستگاه های نشاکار

۲. محل تامین منبع مالی

محل تامین منابع مالی تعاونی جهت دارایی و فعالیت های اقتصادی سرمایه تعاونی است.

۳. مهمترین منابع در آمدی تعاونی

مهمترین محل تامین منابع درآمدی تعاونی در سال ۱۳۹۷ عبارت است از:

فروش محصولات کشاورزی

تامین گل های فصلی مورد نیاز شهرداری شاهرود

۴. مهمترین اقلام هزینه ای تعاونی در سال ۱۳۹۷:

خرید دستگاه های تولید نشاء و نشاکار

خرید یک دستگاه های مربوط به واحد قارچ خشک

تجهیز سازه ی گلخانه (عمرانی و سیستمی) هزینه های جاری اداری و حقوق و دستمزد کارکنان

ز.تحلیل عوامل درونی و بیرونی تاثیر گذار در فعالیت تعاونی

۱. مهمترین عوامل محیط داخلی تعاونی

عوامل زیر به عنوان نقاط قوت تعاونی مطرح هستند:

قدرت تعاونی در جذب سرمایه :ارائه ی طرح های سرمایه گذاری با درآمد قابل توجه توسط شرکت میتواند سرمایه گذار را جهت انجام پروژه ها جذب نماید.

توانایی های مدیریتی و تجربه تخصصی مدیران تعاونی :تجربه عمومی و تخصصی مدیر عامل و اعضای هیئت مدیره ی شرکت و جایگاه اجتماعی آنان در شهرستان به عنوان نقاط قوت این مجموعه می باشد.

ساختار سازمانی کارآمد : استفاده از کارگروه های تخصصی متشکل از فارغ التحصیلان دانشگاهی و نیز متخصصان تجربی در هر زمینه قوت دهنده ی انجام طرح ها خواهد بود.

انسجام درونی و مشارکت اعضا: با توجه به انحصاری بودن شرکت های تعاونی توسعه و عمران شهرستانی برای ثبت واحد در هر شهرستان و حوزه ی فعالیت محدوده شده توسط قوانین جهت ارائه خدمات ارائه خدمات صرفا به شهرستان محل ثبت ،قتماییل اعضا جهت سرمایه گذاری در شرکت و مشارکت را قوت خواهد داد.

عوامل زیر به عنوان نقاط ضعف تعاونی مطرح هستند:

کمبود سرمایه تعاونی: تعاونی فعالیت خود را با سرمایه ای به مبلغ سه میلیارد ریال آغاز نمود لیکن برای انجام طرح های موجود و رانه شده مکفی نبوده و نیاز به تامین مالی به شدت احساس می شود تحلیل عوامل بیرونی موثر بر توسعه فعالیت تعاونی

۲. تحلیل عوامل بیرونی موثر بر توسعه فعالیت تعاونی

فرصت های محیطی موثر بر فعالیت تعاونی عبارتند از:

وجود زمینه های فعالیت تعاونی عبارتند از :

ناکافی بودن سرمایه اجتماعی و اعتماد عمومی :متسفانه با توجه به عملکرد ضعیف شرکتهای تعاونی در سطح شهرستان و نیز شرکت های بزرگ سرمایه گذاری اعتماد سازی در مردم و همراه کردن سایر همشهریان جهت عضویت در تعاونی امری دشوار است.

عدم انسجام و کارآمدی مجموعه مدیریتی شهرستان :عدم پیگیری و دلسوزی مسئولین شهرستان در انجام همکاری با شرکت و دادن وعده های هجو و بدون اساس عدم همکاری نیرو های موثر اجتماعی :عدم رغبت برخی افراد موثر در درگیر شدن با مسائل مربوط به شهرستان بدون کسب منفعت شخصی ،برقراری ارتباط با آنان را دشوار می کند.

فقدان همکاری منابع بانکی: الزام به داشتن مبالغ سپرده هنگفت و در اختیار گرفتن ضمانت نامه های بانکی ،شرایط دشواری را برای تامین منابع مالی شرکت ایجاد کرده است. ناکافی بودن ارتباط سازمان یافته با سایر تعاونی های شهرستان: برگزاری همایش های سالانه شرکت های تعاونی توسعه و عمران شهرستانی که مسلما جهت ارتباط و همکاری بین سازمانی کفایت نمی کند.

۳. مهم ترین زمینه های فعالیت و فرصت های توسعه تعاونی عبارتند از گردشگری

،انرژی صنایع فرآوری کشاورزی و معدنی

۴. مهمترین نکات برجسته تعاونی عبارتند از :

جلب همکاری و اعتماد دستگاه های دولتی و مقامات شهرستان علیرغم عدم همکاری موثر آن
ها در زمان تاسیس

ورود به بخش های متنوع اقتصادی محلی

۵. مهمترین فعالیت و پروژه شاخص تعاونی

مهمترین پروژه های تعاونی عبارتند از: احداث واحد تولید نشاء گیاهان زراعی و دارویی

ایجاد نیروگاه های خورشیدی در سطح شهرستان

همکاری در اندازی پرواز های فرودگاه شاهرود شاهرود

مشارکت در مراحل نهایی افتتاح واحد تولید قارچ خشک